

Daar bestaan tans goeie geleenthede vir wildboere om as produsente veilige wildsvleis aan restaurante, kettingwinkels en slaghuise te verskaf. Maar hoe gemaak en waar begin 'n mens?



Bring 'n abattoir *op die been*

deur Liesl-C Schoeman

Ellalien Davey, wat onlangs aangewys is as Wildboer van die Jaar 2013, sal beaam dat 'n mens nie oornag 'n abattoir op die been kan bring nie. Dit het die Dav- eys 'n paar jaar geneem om die konstruksie en die goedkeuring daarvan in plek te kry. Van kleins af wou haar seun Rodney gaan boer en 'n professionele jagter word. Toe die familie hulle op Romaco Ranch vestig, het hulle besluit om 'n slagfasiliteit aan te bring wat groot genoeg is

sodat hulle daarin kon groei, eerder as om klein te begin en stukkie vir stukkie aan te las. Indien jou omset kleiner is, kan jy selfs in 'n gebied so groot soos 'n garage begin.

Rodney het ná skool vir 'n jaar in 'n slaghuis gaan werk waar hy geleer het hoe om wildsvleis te bewerk. Die gedagte was dat hy self sou weet hoe om die vleis te bewerk wat hy skiet. In 2003 het Ellalien en haar man ondersoek ingestel en ernstig met planne begin om dit deur te voer. Vandag lewer hulle wildsvleis

aan kettingwinkels en pas die volgende maatreëls toe:

- Produsente moet landwyd kan lewer, nie net vir sekere takke nie en die aanvraag kan tot soveel as 30 ton reeds verwerkte wildsvleis per week beloop.
- Indien produsente nie betyds of genoeg kan voorsien nie, kan boetes teen hulle opgelê word.
- Om vleis heeljaar, insluitend die kalfseisoen, te kan lewer, is dit beter om vleis te vries, sodat dit heeljaar versend kan word. Dit



beteken egter groter vrieskaste en groter fasiliteite.

- Produsente moet aan sekere gesondheidsreëls voldoen en word aan gereelde inspeksies deur 'n onafhanklike vleis- en gesondheidsinspekteur onderwerp.

Die konstruksie

Die vloiepatroon is baie belangrik. Daar moet 'n skeidingsmuur tussen diere met hulle vel aan en die wat reeds afgeslag is, wees. Karkasse met velle en die sonder velle mag glad nie in dieselfde vertrek of op dieselfde tyd in een vertrek wees nie. Hulle kan dus fisies of deur tyd geskei word.

Die vloer van die verwerkingsarea daal van die twee sykante af na die binnekant van die vertrek en vorm 'n groot tregter waarheen vloeiwater kan syfer. 'n Paar dreineringsgate is onopsigtelik, onder mobiele werkstrollies aangebring. Vloeiwater word dan met behulp van afvoerpype na die buitekant van die gebou gelei, waar vastestowwe maklik deur middel van 'n inspeksiegat uit die drein verwyder kan word.

Die perseel moet omhein wees en 'n area identifiseer waar voertuie gewas kan word. Om voorsiening te maak vir groter karkasse soos kameelperde, is die mure en deure van die begin af hoog gebou.

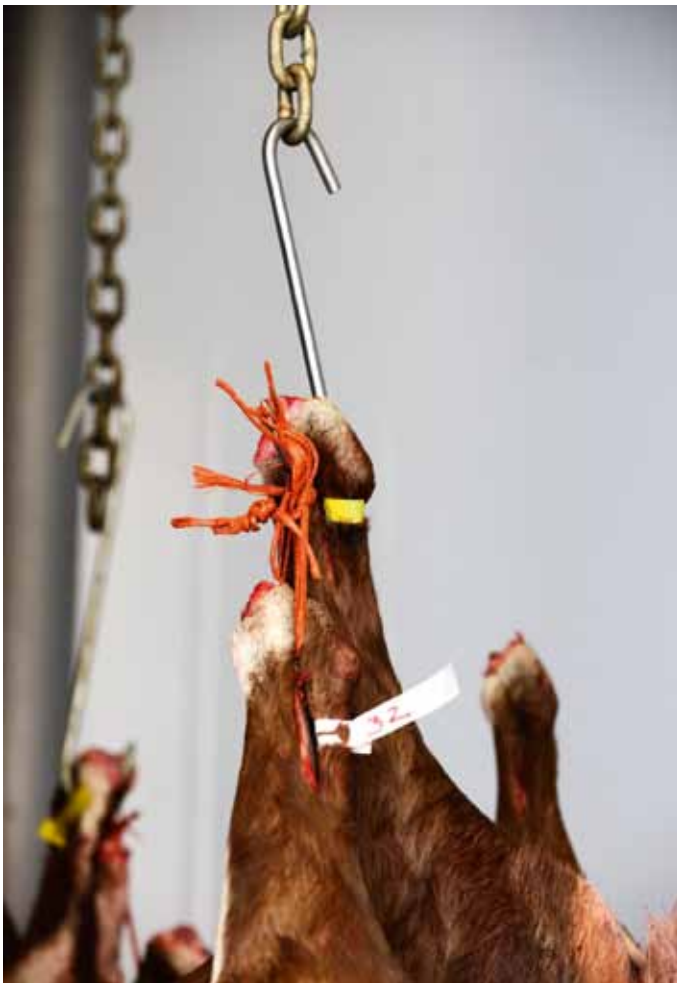


HOTGROUP STRIP

Higiëneprotokol

Werkers se higiëne is van uiterste belang. Rubberstewels word buite in 'n bak gewas voordat hulle daarmee in die abattoir instap. Daar moet toilet-, aantrek- en eetgeriewe vir personeel beskikbaar wees. Hulle moet daaglik skoon, beskermende klere aantrek en moet medies geskik verklaar wees. Daar word duidelik onderskei tussen die buitearea (waar karkasse afgelaai word) en die binnearea (waar karkasse verwerk word). Werkers wat ontweierk doen, word tot 'n sekere area beperk. Die verwerking van vleis en afval mag nie in dieselfde vertrek plaasvind nie.

Om kontaminasie te beperk, word watertoevoer met die bobeen beheer, nie met die hande nie. Werkers moet gereeld hulle hande was, voorskote afspoel en toerusting steriliseer. Warm water moet deurlopend teen 42 °C beskikbaar wees.



Skandeer die 'QR'-kode vir 'n video oor die wildvleis-bedryf in SA.

Kontakbesonderhede van provinsiale staatsveeartskantore.

Provinsie	Kontak	Tel.nr.	Faks
Gauteng	Dries Venter	011 355 1461	011 355 1688
Vrystaat	Wally Derbyshire	051 436 3677	051 436 3262
Wes-Kaap	Dr Christi Kloppers	021 808 5059	021 808 7662
Noord-Kaap	Dr Aurthur Victor	053 839 7800	086 519 4023
Oos-Kaap	Dr Vusi Rozan	040 683 1004	043 683 1011
Mpumalanga	Dirk Uys	013 741 3218	013 741 5087
Limpopo	Dr PJ Looek	015 516 4971	015 516 3654
KwaZulu-Natal	Dr Mark Warren	033 343 8319	033 343 8471
Noordwes	Dr Madyibi	018 389 5938	018 389 5090



Ondersoekprotokol

Rodney is 'n gekwalifiseerde vleisinspekteur en maak seker dat protokol gevolg word tydens die aflaai-, verwerking- en oplaai-prosesse. Karkasse moet so gou moontlik oopgemaak word en dierehare mag nooit met die vleis in kontak kom nie. Organe word in aparte sakkies toegebind en met sy karkas verbind, deur 'n ooreenstemmende nommer op albei aan te bring. Die organe word vir verdere ontleding, indien nodig, beskikbaar gestel.

Volgens die Rooivleisabattoirvereniging moet die volgende stappe gevolg word voor, tydens en ná voltooiing van die konstruksie:

1. Besoek jou provinsiale Veterinêre Volksgesondheidskantoor en bespreek jou intensies en planne met die provinsiale uitvoerende beampte.
2. 'n Terreininspeksie word gedoen voordat jou bouplanne opgetrek word.
3. 'n Konsultant doen 'n omgewingsimpakstudie en die uitkoms daarvan word aan die Departement van Omgewingsake gestuur word.
4. Maak seker jou bouplanne word deur die plaaslike owerheid, volgens nasionale bouregulasies goedgekeur.
5. Dien die volgende by die provinsiale Veterinêre Volksgesondheidskantoor in:
 - Finale bouplanne – twee stelle.
 - Uitkoms en resultate wat die impakstudie opgelewer het.
 - Alle inligting soos versoek aangaande die bou van die abattoir.

- Skriftelike goedkeuring van die plaaslike owerheid dat die abattoir op die perseel waarvoor daar aansoek gedoen is, gebou mag word.
6. Die aansoeker kry 'n unieke nommer wat met die nommer op die stempel van goedkeuring ooreenstem, wat op die vleis aangebring sal word.
 7. Konstruksie kan 'n aanvang neem sodra geskrewe goedkeuring van die bouplanne deur die direkteur van Veeartsenydienste van daardie provinsie ontvang word.
 8. Tref die volgende reëlings met die beampte van Veterinêre Volksgesondheid:
 - a. Die beplande aanvangsdatum van konstruksie.
 - b. Gereelde inspeksies gedurende die bouproses.
 - c. Die beplande voltooiingsdatum van konstruksie.
 - d. Die finale inspeksie en 'n proefslagting.
 - e. Doen aansoek om 'n registrasiesertifikaat.
 - f. Doen aansoek om die registrasie van jou vleisondersoekerpersoneel.
 - g. Verkry die stempel van goedkeuring wat ooreenstem met die unieke nommer wat aan jou toegeken is

Voornemende en bestaande abattoireienaars kan die Rooivleisabattoirvereniging e-pos vir verdere inligting by info@rmaa.co.za. 